

دليل مزدلفة التوعوي

موسم حج 1443 / 2022



يتوفر هذا الدليل باللغات التالية
ويمكنك تحميلها بالنقر عليها:

English

ENG

عربي

AR

বাংলা

BEN

Bahasa Indonesia

IND

Français

FRA

Hausa

HAU

Türkçe

TUR

اُردُو

URD

Español

SPN

Русский язык

RUS

Bahasa Malaysia

MAY

සිංහල භාෂාව

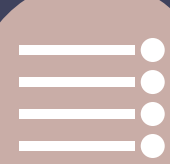
SIN

አማርኛ

AMH

فارسی

PER



فهرس

دليل مزدلفة

التوعوي



اضغط على العنوان للوصول إلى الصفحة المطلوبة

مزدلفة ◀



موقع مزدلفة ◀



ماذا أصنع
في مزدلفة؟ ◀



3



مسجد
المشعر الحرام



الأكل و الباعة
المتجولون



الوقاية من الزكام
والإنفلونزا



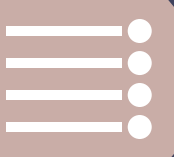
زمن البقاء
في مزدلفة



التقاط الحصى
للجمرات



صفة الحصى
الذي يرمى به



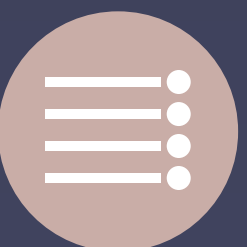
كيف أعرف موقعي
في مزدلفة؟



دورات المياه



أرقام تهمك



5



في هذا الدليل ستتعرف على أهم ما
تحتاجه في رحلتك للحج من معلومات
وتوجيهات وإرشادات مرتبطة بمزدلفة.



مزدلفة

بعد أن عشت أخي الحاج تلك اللحظات العظيمة في يوم عرفة فستنتقل الآن للمحطة الثالثة في رحلتك الإيمانية وهي **مزدلفة**.

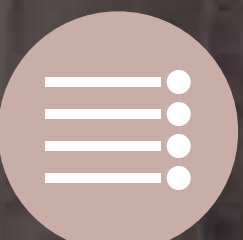
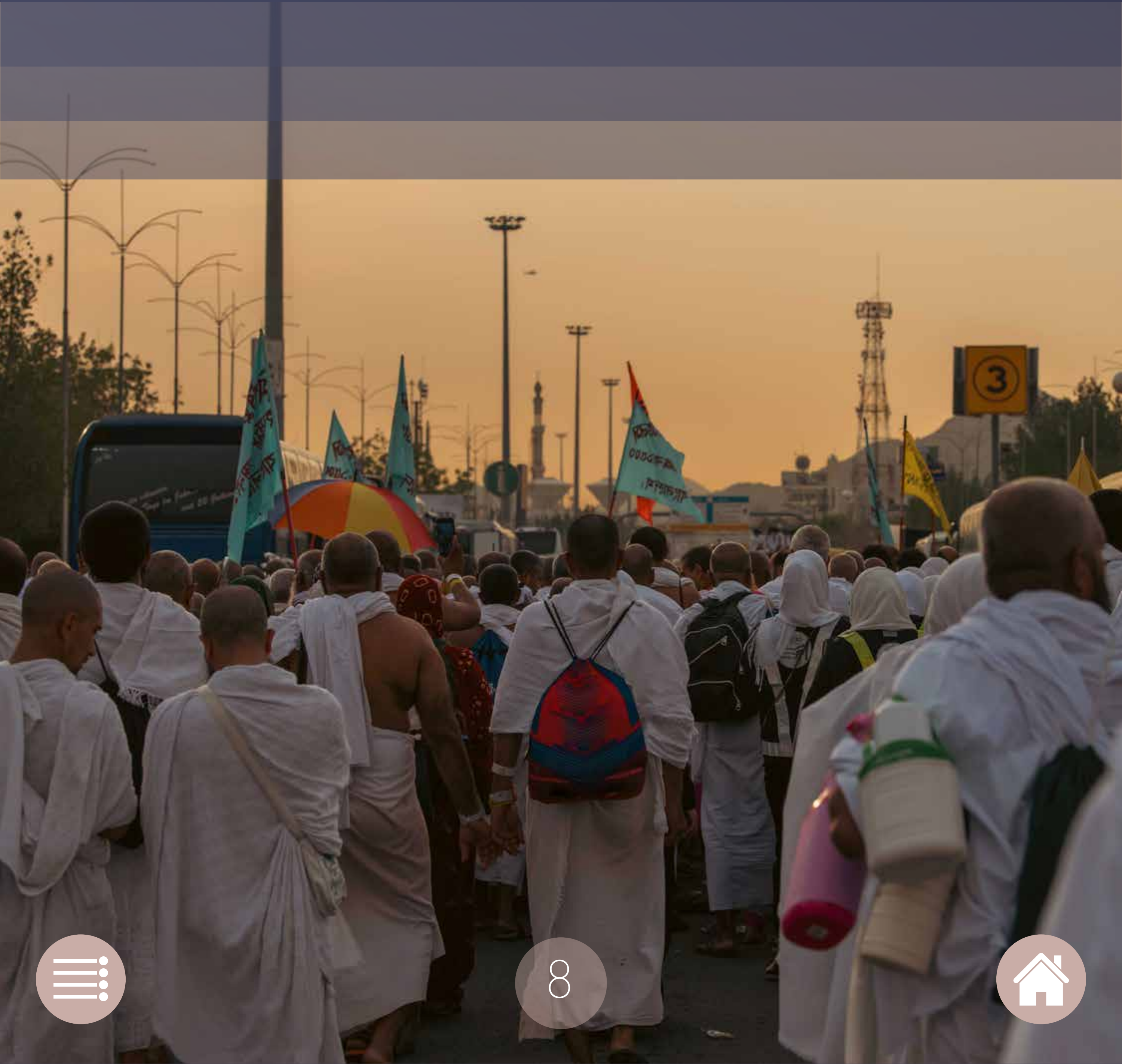
قال تعالى: ﴿فَإِذَا أَفَضْتُمْ مِنْ عَرَفَاتٍ فَاذْكُرُوا اللَّهَ عِنْدَ الْمَشْعَرِ الْحَرَامِ﴾ [البقرة: ١٩٨].



وسميت مزدلفة لأحد سببين:

لأن الناس **يزدلفون** منها أي يقتربون إلى الحرم.

لأن الناس يقضون فيها **زُلفًا من الليل** أي أوقاتًا وساعات من الليل.



أسماء أخرى لمزدلفة:

تسمى **جمع** لأن الناس يجتمعون فيها.

وتسمى **المشعر الحرام** لأنها من الحرم كما جاء في القرآن الكريم.

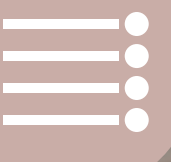


موقع مزدلفة

تقع مزدلفة بين مشعر منى
وعرفات.

تبلغ مساحتها 9630 م²

وتعتبر كلها مكانًا صالحًا للوقوف
كما قال **عائشة** **صلى الله** **عليها** **وسلم**: **(وقفت ههنا وجمع**
كلها موقف) أي: مزدلفة.





ماذا أصنع في مزدلفة؟

تختلف حملات الحج في تجهيز مكان مزدلفة وأكثرها يُجهز سجادًا وفرشًا للنوم بالإضافة إلى وجبات خفيفة، وعليك أن تستخدم دورات المياه العامة إن احتجت لها.

عند وصولك لمزدلفة عليك أن تصلي المغرب والعشاء جمعًا وقصرًا مع حملتك.





احرص قدر استطاعتك على أن
ترتاح وتنام فترة بقائك في مزدلفة
استعدادًا ليوم العيد.



الجو في مزدلفة هذه السنوات
يميل للحرارة فينبغي للمرأة اختيار
اللباس الساتر الذي لا يزيد عليها
الحرارة.



لا تنس حمل أدويةك المعتادة
وتناولها في هذه الليلة.



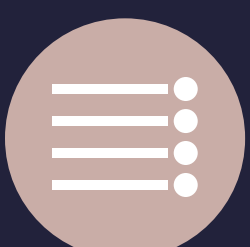


اجتهد أثناء يقظتك في ذكر الله
وحمده وتلييته.

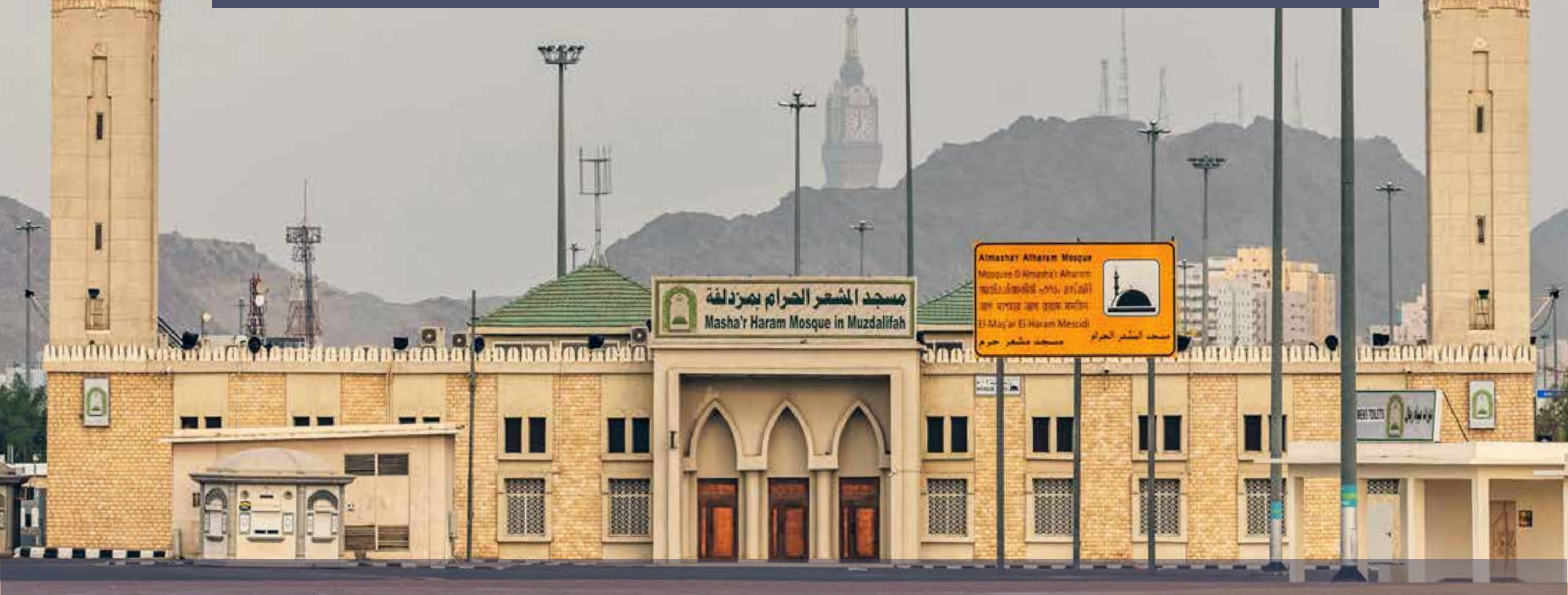


استشعر قدر نعمة الله عليك بأن
هداك ويسر لك الحج وبلغك عرفه
ووفقك لدعائه والتضرع إليه.

كما قال تعالى: ﴿فَاذْكُرُوا اللَّهَ
عِنْدَ الْمَشْعَرِ الْحَرَامِ^ط وَاذْكُرُوهُ كَمَا
هَدَانَكُمْ وَإِنْ كُنْتُمْ مِنْ قَبْلِهِ لَمِنَ
الضَّالِّينَ﴾ [البقرة: ١٩٨].



مسجد المشعر الحرام



مسجد أقيم في المكان الذي نزل فيه رسول الله ﷺ في مزدلفة في حجة الوداع.



يقع في مزدلفة بين طريق المشاة الرابع وطريق الملك فيصل.



يقع في المنتصف تقريبًا

بين مسجد نمرة ومسجد الخيف

فيبعد عن **مسجد الخيف 5 كلم**

ويبعد عن **مسجد نمرة 7 كلم.**


الخيف

5 كلم


**المشعر
الحرام**

7 كلم


نمرة

اهتمت به المملكة وأعدت بناءه

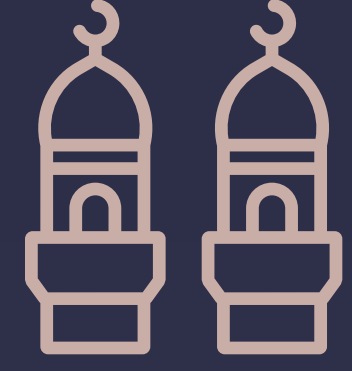
يبلغ طوله **90م**
وعرضه **56م**



ويستوعب اليوم أكثر من
12000 مصل



وله منارتان بارتفاع **32م**





الأكل والبيعة المتجولون



قد ينتشر بعض الباعة المتجولين بالمأكولات والمشروبات وننصك بعدم تناول شيء منهم والاقتصار على ما توفره الحملة من الطعام والشراب مع الانتباه لأمر:





تجنب أكل أي طعام مطهو لدى الباعة المتجولين وتذكر أن حفظ الطعام المطهو في درجة حرارة الغرفة لأكثر من ساعتين يؤدي إلى تكاثر الجراثيم وإمكانية التعرض للتسمم الغذائي.



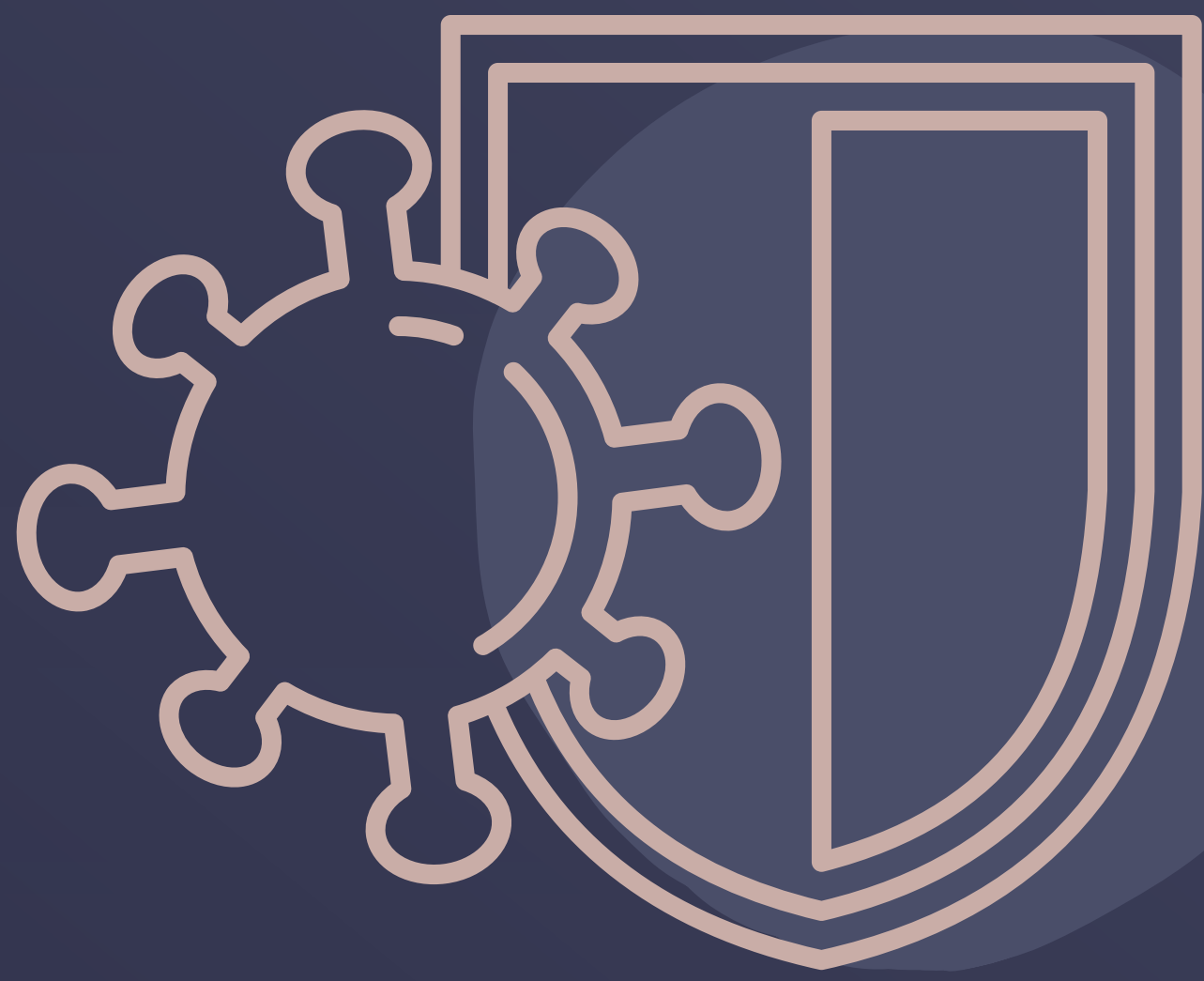
احرص على غسل الفواكه والخضروات جيدًا قبل تناولها.



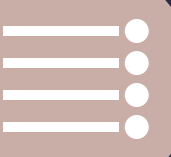
احذر المشروبات شديدة البرودة.

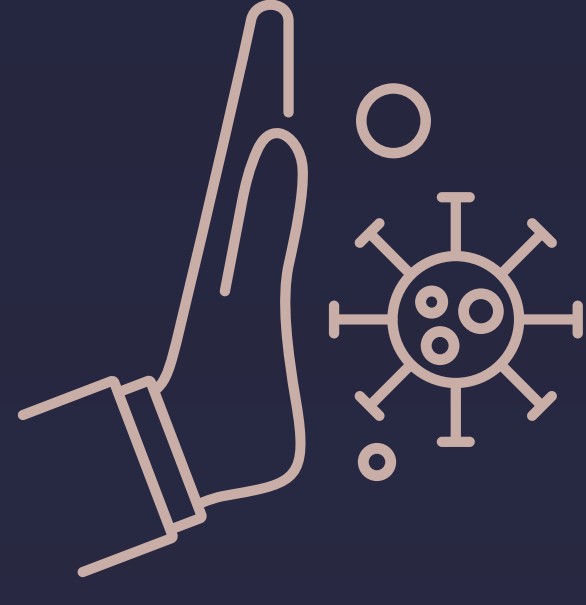


الوقاية من الزكام والإنفلونزا



تبدأ بعض **الأمراض التنفسية**
بالانتشار في أيام الحج وتنصك
للووقاية منها بأموور:





تجنب مخالطة المصابين بها، وتجنب استعمال أدوات المريض وأغراضه الخاصة.

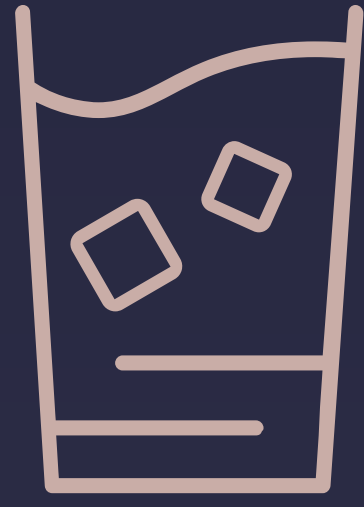


الاهتمام بنظافة اليدين، وتجنب ملامستها للعين والأنف.



الحرص على تجنب الزحام قدر الاستطاعة.





تجنب شرب الماء شديد البرودة.



ابتعد عند وصولك للمخيم عن الهواء المباشر لأجهزة التكييف، خصوصًا عندما يكون الجسم متعرقًا، فالتفاوت الشديد في حرارة الجسم يؤثر على الصحة.



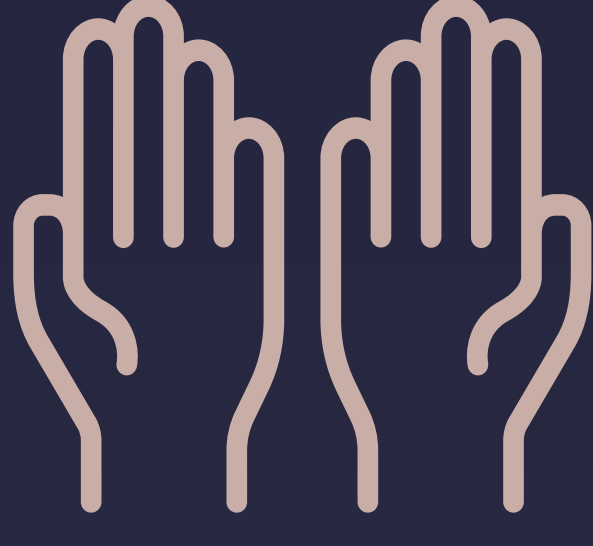
زمن البقاء في مزدلفة



يبدأ وقت الوقوف بمزدلفة من بعد
غروب شمس يوم عرفة (9 من ذي
الحجة).



وتتنوع المذاهب الفقهية في القدر
اللازم للبقاء في مزدلفة بين من
يقول: يكفي المرور وقدر وضع
الرجل، ومن يقول: يلزم البقاء إلى
منتصف الليل أو ثلثي الليل أو حتى
الفجر.



وقد بقي رسول الله ﷺ في مزدلفة
حتى صلى الفجر ثم دعا ربه ثم
انصرف إلى منى.





كما أذن رسول الله ﷺ لمن استأذنه **من النساء ومن معهم من المرافقين أن يخرجوا من مزدلفة قبل الفجر** وكان منهم ابن عباس رضي الله عنه.



ينبغي للحاج أن يلتزم بموعد الحملة في الانتقال من مزدلفة لأن الأمر مما وسَّع فيه الشرع، ورسول الله ﷺ أذن لمن استأذنه من الصحابة، ولا تخلو الحملات من وجود النساء وكبار السن.



التقاط الحصى للجمرات



يشرع للحاج أن يلتقط قبل خروجه من مزدلفة **7 حصيات (جمرات)** التي سيرمي بها جمرة العقبة يوم العيد، وإن التقطها من منى أو أي مكان جاز له.



لا يحسن التقاط الجمرات لبقية الأيام من مزدلفة حتى لا يثقل ذلك على الحاج إضافة إلى أنه أمر غير مشروع، ويلتقط لباقي الأيام من منى أو من أي مكان.

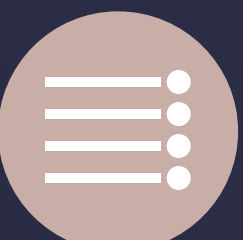
لا يشرع له غسل الجمرات ولا تطيبها.



صفة الحصى الذي يرمى به

حصى صغير

أصغر من البندق، قريب من حبوب
البازلاء أو نوى التمر.
بطول 1 سم تقريبًا تزيد وتنقص.
ويبتعد عن الحصى الكبير.



لا يتكلف في اختيار شكل الحصى
وتتطابق حجمها.

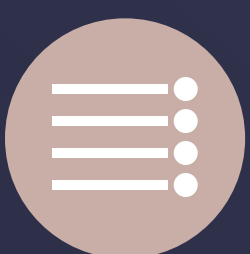
قال **صَلَّى اللهُ عَلَيْهِ وَسَلَّمَ** بعد أن جمع الجمار في يده
وقبضها: **(أمثال هؤلاء فارموا،
وإياكم والغلو في الدين فإنما
أهلك من كان قبلكم الغلو في
الدين).**



كيف أعرف موقعي في مزدلفة؟



عليك أن تبقى في حدود مكان
حملك ومخيمك ولا تغادره
إلا لضرورة.



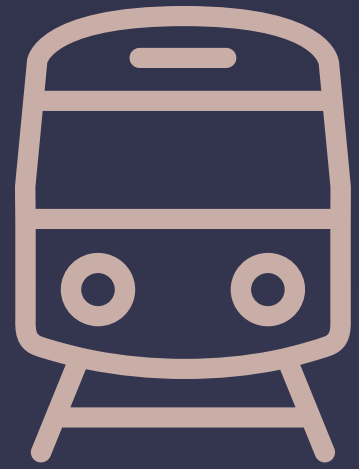




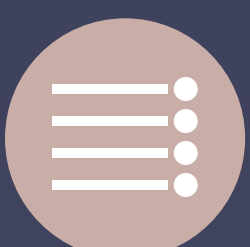
احفظ الموقع عبر خدمات GPS مثل
خرائط قوقل.



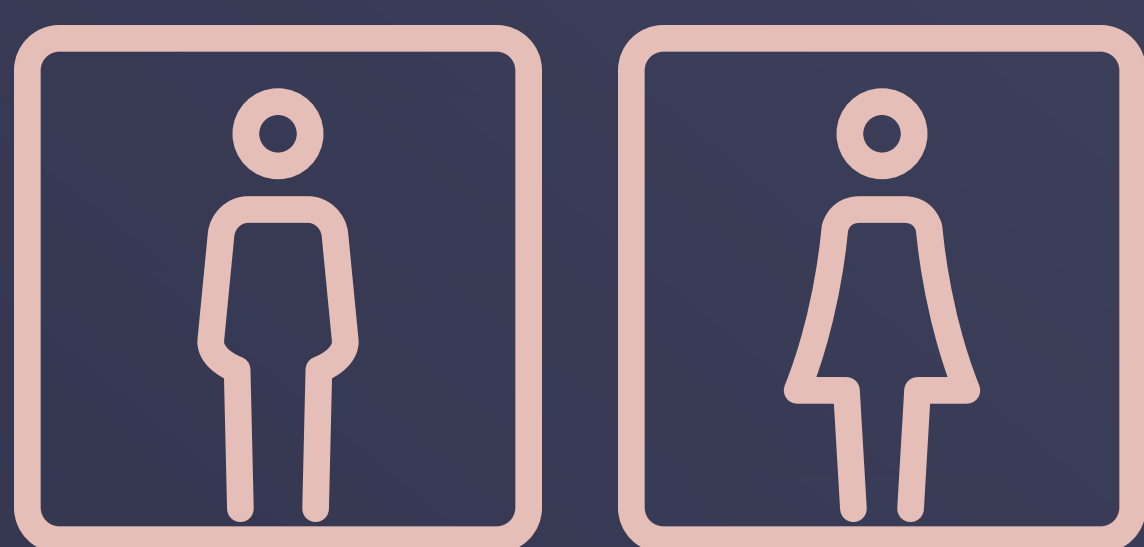
حدد أهم معلم قريب بوضوح
**واحرص على أن يكون معك من
يرافقك.**



الحافلات والطرق والمحطات
تتشابه فاحرص على البقاء مع
مجموعتك ولا تذهب منفردًا،
وتعرف على مشرف الحافلة أو
الحملة لتستأذنه وتشاوره في كل ما
تحتاجه.

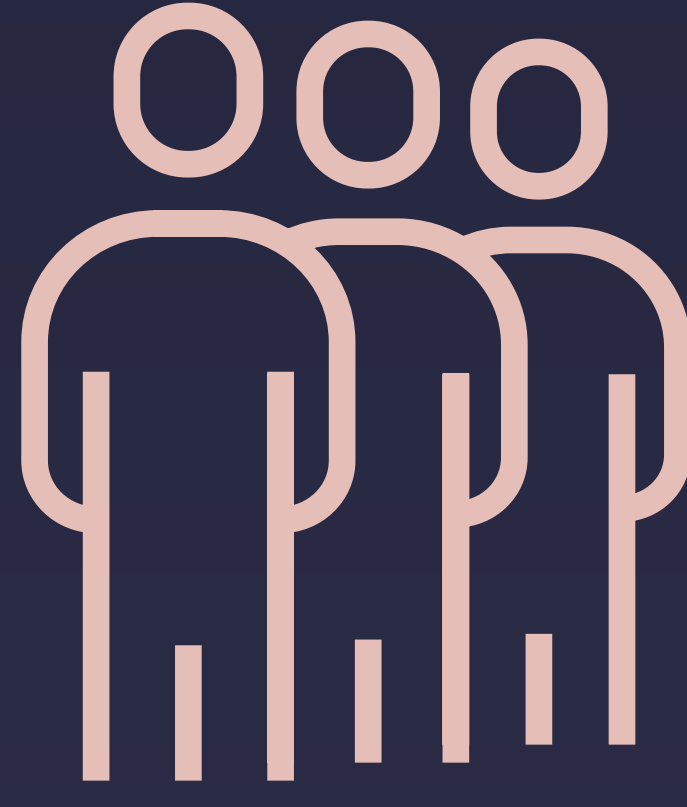


دورات المياه



تنتشر دورات المياه في كل جوانب
مزدلفة ، وستجد بجوار مكان نزولك
مجمعاً لدورات المياه والمواضع
للرجال وآخر للنساء.





احرص على التزام الدور والترتيب إن وصل قبلك من يحتاج لدورة المياه.



احرص على نظافة المكان ورمي المهملات في الأماكن المخصصة.



لا تؤذ الحجاج وطرقاتهم بالقاذورات
فهذا الموقع جزء من الحرم الذي أمرنا
بتطهيره، والمسلم مطالب بالنظافة
والطهارة في كل أحواله. قال تعالى:
﴿ إِنَّ اللَّهَ يُحِبُّ التَّوَّابِينَ وَيُحِبُّ الْمُتَطَهِّرِينَ ﴾

[البقرة: ٢٢٢].



للاطلاع على مواقع دورات المياه التي
بجوارك **اضغط هنا**.



أرقام تهمك

911

للحالات الطارئة والخدمات الأمنية

937

للاستشارات والاستفسارات الطبية

920002814

مركز اتصال وزارة الحج والعمرة
للإجابة عن استفسارات ضيوف
الرحمن

1966

للاستفسارات الخاصة بالمسجد
الحرام والمسجد النبوي الشريف



بإمكانك الحصول على بقية الأدلة التوعوية من خلال زيارة موقع وزارة الحج والعمرة (من خلال الضغط هنا)

ستجد في هذه الأدلة جميع الإرشادات
والتوجيهات التي تُيسِّر لك أداء المناسك
بكل يسر واطمئنان..



الشريك الاستراتيجي



شركاؤنا في النجاح



تقبل الله أعمالكم و سعيكم

للمزيد من المعلومات
التوعوية

تابعونا على حسابنا
في تويتر



Haj.gov.sa | @HajMinistry

وزارة الحج والعمرة
MINISTRY OF HAJJ AND UMRAH

